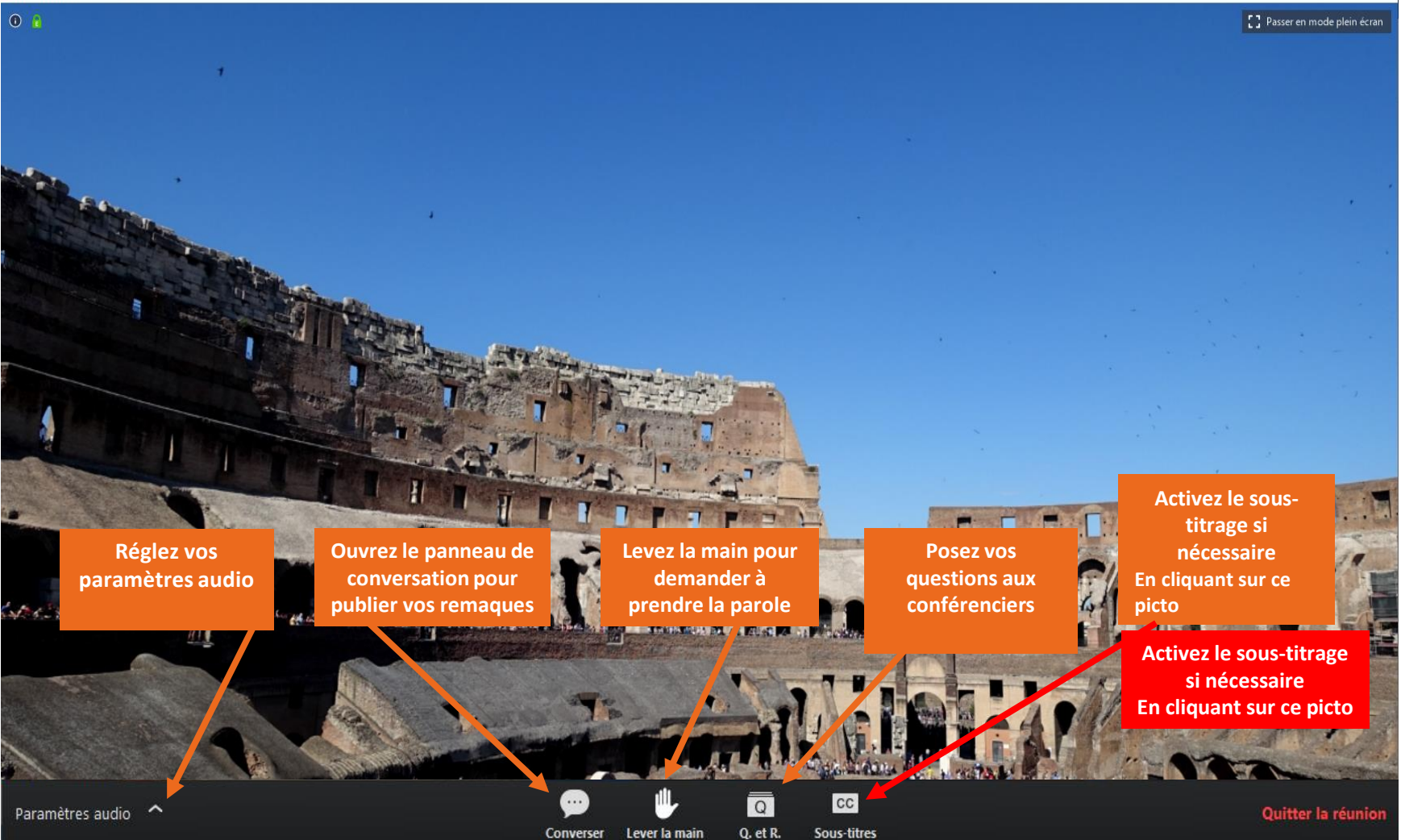


Ambassadeurs #activeurdegalité webinaire du 3 septembre



Réglez vos paramètres audio

Ouvrez le panneau de conversation pour publier vos remarques

Levez la main pour demander à prendre la parole

Posez vos questions aux conférenciers

Activez le sous-titrage si nécessaire
En cliquant sur ce picto

Activez le sous-titrage si nécessaire
En cliquant sur ce picto

Paramètres audio



Converser

Lever la main

Q. et R.

Sous-titres

Quitter la réunion

1

Une crise inédite

- **Qui appelle de nouvelles réponses pour soutenir l'emploi des personnes en situation de handicap**
- **Porteuse d'opportunité pour accélérer l'évolution vers une société plus inclusive**

1

Une large consultation : personnes handicapées + employeurs + professionnels autour d'une plateforme collaborative et d'animation de débats

- **Identifier et partager** les enjeux et besoins clés
- **Recueillir** le maximum d'idées et propositions pour répondre aux besoins et défis qui nous attendent
- **Co-construire** des réponses adaptées à la situation nouvelle

1

Une démarche collective portée par les principaux acteurs du handicap et de l'emploi



1

Une démarche collective portée par les principaux acteurs du handicap et de l'emploi

- **définir** des pistes de réponses et de solutions avec les professionnels de terrain au niveau national et territorial
- **Identifier** des actions à conduire collectivement.
- Permettre aux acteurs d'**articuler** leurs interventions

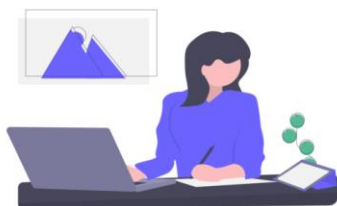
1

Nourrir la réflexion de l'ensemble de l'écosystème emploi – formation - handicap pour améliorer le service apporté aux personnes handicapées et aux entreprises

2 4 espaces et 16 thèmes d'échanges et de débats



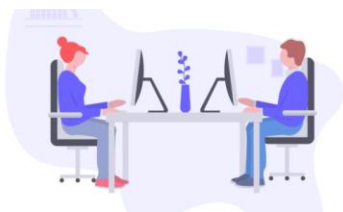
Soutenir la recherche d'emploi des personnes en situation de handicap



Soutenir l'engagement des employeurs



Faciliter l'accès à la formation des personnes en situations de handicap



Accompagner la diversité des formes d'emploi

3 calendrier

Mi-septembre
Lancement de la
consultation



Mi-novembre
Fin de la consultation



Septembre

Octobre

Novembre

Mi-novembre

Mi-décembre

Consultation

Concrétisation

mi septembre – mi-octobre

Une semaine de pause

octobre – mi-novembre

IDEATION/ DEBATS

APPROFONDISSEMENT

PLATEFORME en ligne
(4 semaines)

PLATEFORME en ligne
(4 semaines)

Premières idées et propositions pour
contrecarrer les effets de la crise,
répondre aux **besoins** et débats

Exploration approfondie des
propositions et solutions
imaginées

Partage des enseignements de la
consultation

Appropriation

Travaux inter-institutionnels
opérationnels

3

Merci

Votre rôle est fondamental dans cette démarche participative.

4

Votre rôle dans la consultation



Participer activement sur la plateforme en ligne pendant les 2 phases de consultation



Relayer la consultation en recrutant de nouveaux contributeurs en ligne



Animer au moins une réunion de contributions collectives en s'appuyant sur un guide complet



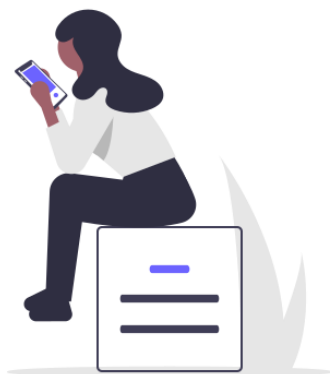
Garantir la sincérité de la consultation en partageant les difficultés et les retours du terrain

5

Le détail de mes missions

❖ Être un participant actif sur la plateforme en ligne

- Je participe de manière active à la concertation en ligne : <https://activateurdegalite.fr/>
- Je montre l'exemple en postant une contribution sur chaque thématique
- Je m'informe en lisant au moins une fois par semaine les contributions des participants
- Je réagis une fois par semaine à au moins 3 nouvelles contributions avec les boutons « d'accord », « pas d'accord », « pas tout compris », « svp besoin de plus d'informations » prévus sur la plateforme



5

Le détail de mes missions



❖ Recrutement et mobilisation des participants

- Je partage le lien vers la plateforme à 3 collègues chaque semaine
- J'inscris la consultation dans la **signature de mail** : *Participez à la consultation « [Activateur d'égalité](#) » pour soutenir l'emploi des personnes en situation de handicap après la crise*
- J'anime le *quart d'heure* « *Activateur d'égalité* » : une fois par semaine, j'invite dans mon agenda en ligne 3 à 4 personnes différentes pour leur présenter la consultation et les inviter à contribuer (au sein de ma structure ou en externe)
- Chaque semaine, je reçois par mail ou sur un outil collaboratif des ambassadeurs un **défi** de l'équipe coordinatrice. Ce défi m'aide à orienter les actions de la semaine. Les exemples de défis hebdomadaires :
 - *Cette semaine, j'ose accompagner 2 acteurs sur la plateforme*
 - *Cette semaine, j'ose discuter de la thématique « XXX » pendant mon quart d'heure « Activateur d'égalité »*

N'hésitez pas à promouvoir vos actions en répondant aux messages de l'équipe coordinatrice et en postant des photos sur l'outil collaboratif des ambassadeurs !

5

Le détail de mes missions



❖ Communication sur les réseaux sociaux

- Je poste au moins une fois par semaine une contribution qui me plaît sur LinkedIn, Twitter ou Facebook en taguant 5 personnes potentiellement intéressées par le sujet, en rédigeant le post comme suit :

Aujourd'hui dans la consultation #Activeurdegaliite : [Phrase la plus intéressante de la contribution] + Participez aussi au débat 🖱️ [Lien vers la contribution]



Utiliser la fonctionnalité de partage disponible sur chaque contribution sur la plateforme

- Je relaie autant que possible les posts publiés par l'Agefiph sur LinkedIn, Twitter et Facebook. Suivez l'Agefiph !



<https://www.linkedin.com/company/agefiph/>



<https://twitter.com/Agefiph?s=20>



<https://www.facebook.com/agefiph>

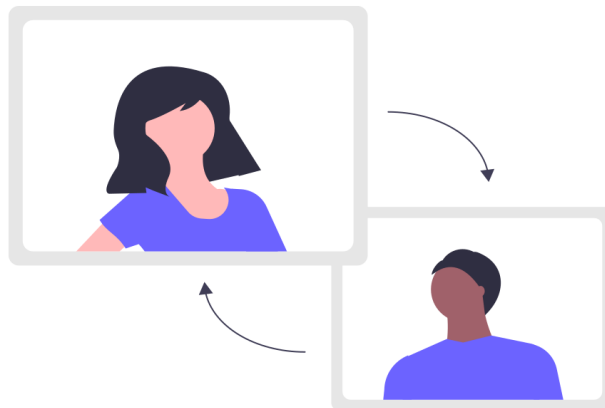
5

Le détail de mes missions

❖ Organiser un temps de contributions collectives

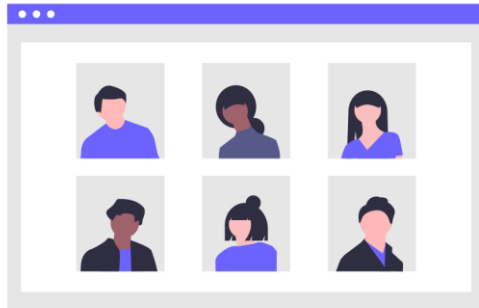
- Les temps de contributions collectives permettent d'accélérer la production de nouvelles idées par des échanges synchrones entre participants
- Les temps de contributions collectives sont organisés par défaut à distance en visio-conférence ; vous êtes libre néanmoins de planifier des réunions en présentiel si la situation sanitaire le permet

Le détail de l'animation de ces réunions est présenté ci-après.



6

Préparer ses temps de contributions collectives



- Identifier 4 à 5 acteurs pour participer à votre réunion
- Inviter les acteurs identifiés par courriel et dans leur agenda en ligne
- Réserver un créneau sur la visio-conférence de votre choix

6

Accueil des participants

Une fois tous vos interlocuteurs installés, vous introduisez la réunion en présentant les éléments suivants :

❖ Objectifs de la réunion :

- Proposer des solutions nouvelles pour répondre aux besoins des TH et des entreprises
- Participer individuellement et collectivement à la plateforme dans l'objectif de contribuer à la construction de la nouvelle « stratégie emploi et handicap 2020-2021 »



5 min

❖ Durée de la réunion : 50 min

❖ Quelques règles pour le bon déroulé de la réunion :

- Respecter la prise de parole des autres
 - S'écouter
 - Être bienveillant
 - Couper les téléphones
- ❖ La confidentialité des échanges : rappeler que l'anonymat est possible en changeant son nom d'utilisateur
- ❖ Si vous le souhaitez, vous pouvez également nommer un rapporteur au sein de votre équipe. Celui-ci va avoir pour seule tâche de prendre des notes et de publier les réponses de l'équipe sur la plateforme en ligne.

6

Présentation de la consultation

- Vous décrivez le contexte de la concertation dans les grandes lignes



5 min

❖ Principaux éléments de discours :

- *La crise sanitaire a provoqué une contraction sans précédent de l'activité économique et une crise à plusieurs inconnues qui risque d'entraîner des difficultés accrues en termes d'accès à l'emploi, d'accès à la formation et de maintien dans l'emploi des personnes en situation de handicap. Les impacts économiques et sociaux de la crise sanitaire engagent l'Agefiph à interroger son positionnement et son offre de services et à réfléchir, avec ses interlocuteurs nationaux et territoriaux, à de nouvelles formes d'actions pour soutenir l'emploi des PSH.*
- *Nous ouvrons donc un espace d'expression, de propositions et de débats aux personnes en situation de handicap et aux employeurs autour d'une plateforme collaborative et d'animation de débats pour définir une nouvelle « stratégie emploi et handicap 2020-2021 », nourrir la réflexion de l'ensemble de l'écosystème emploi – formation - handicap sur les impacts de la crise sanitaire sur l'emploi des TH et co-construire des pistes de réponses et de solutions avec les acteurs publiques mais aussi les professionnels de terrain au niveau national et territorial.*

❖ Questions introductives :

- *Quel est le principal enjeu que nous devons résoudre pour les personnes en situation de handicap suite à la crise sanitaire ?*
- *Quelle thématique souhaitez-vous traiter aujourd'hui ?*

6

Contributions individuelles



10 min

- Vous invitez et aidez vos participants à se connecter à la plateforme et à se créer un compte si cela n'est pas encore fait. Vous les dirigez ensuite sur la table des thématiques qui présente les sujets au choix et les invitez à répondre individuellement aux questions des thèmes de leur choix.

❖ Principaux éléments de discours :

- *Réagissons chacun individuellement pendant 10 min aux thématiques en répondant à quelques questions de la plateforme en ligne. Vous pouvez contribuer à 4 thèmes.*
- *Pour vous connecter, créez votre compte en ligne et munissez vous du mail de confirmation que vous avez reçu avec vos identifiants vous permettant de vous connecter à la plateforme participative. Pour rappel, vos contributions peuvent être anonymisées en changeant votre nom d'utilisateur.*
- *Vos contributions seront utilisées, dans un deuxième temps de la démarche, à approfondir des pistes de solutions.*
- *Aussi, après cette réunion, vous pourrez librement contribuer à nouveau sur la plateforme.*

6

Contributions collectives



30 min

- Une fois la contribution individuelle finalisée pour tous, vous pouvez annoncer le passage à la phase collective. Vous allez traiter un thème à plusieurs.
 - Vous invitez votre équipe à rejoindre sur la plateforme la thématique choisie par la majorité en amont de la réunion.
 - Le groupe prend connaissance des questions du thème. Les questions propices à l'échange sont à privilégier. Si le groupe dispose de temps, des réponses à toutes les questions du thème sont évidemment bienvenues.
 - Vous (ou le rapporteur nommé au début de la session) répondez directement aux questions sur la plateforme en postant un message synthétisant la réponse du groupe. Vous ajoutez au début de votre message le terme #COLLECTIF. Avant de soumettre les réponses vous devez relire celles-ci de vive voix pour avoir la confirmation de tous. Vous pouvez mentionner en fin de message le nom des participants à la réunion.
- ❖ **Principaux éléments de discours :**
- *Nous allons, dans les 20 minutes qui restent, proposer des contributions collectives sur les questions qui sont les plus importantes pour nous. Ces contributions seront bien distinctes des messages individuels dans l'analyse de cette première phase car je vais les publier dans la plateforme avec un #COLLECTIF.*

7

Les bonnes pratiques

Rappeler au début de vos interactions les principes de la démarche

- ★ **Simplicité** : vous êtes mobilisés sur un temps court, sur des formats d'expression simple et de manière volontaire
- ★ **Sincérité** : vous êtes sollicités sur des sujets complexes pour lesquels nous avons besoin de solutions inédites
- ★ **Transparence** : l'analyse des contributions vous sera transmise après chaque phase de consultation ; une charte de participation, publiée sur la plateforme, présente les droits et devoirs de chaque participant

Concentrer vos efforts dans un seul but : la contribution sur la plateforme de concertation

- ★ Pour que les contributions de vos interlocuteurs soient pris en compte, il faut qu'elles soient publiées en ligne. A chacune de vos actions, proposez systématiquement à vos interlocuteurs de les accompagner dans la création de leur compte sur la plateforme de concertation ou dans la publication de leurs contributions !

Agir avec bonne humeur, proximité et bienveillance

- ★ Lorsque vous organisez votre quart d'heure Activateurs d'égalité ou que vous contactez un acteur pour l'inviter à contribuer, souriez et ayez une posture dynamique et ouverte (debout, bras ouverts, regard porté vers l'interlocuteur) !
- ★ Privilégiez les contacts directs (échange autour d'un café, coup de téléphone) aux mails : vos interlocuteurs prendront plus attention à ce que vous dites !
- ★ Ne brusquez pas vos interlocuteurs : si à la fin de vos échanges, ils ne souhaitent pas contribuer en ligne, soyez compréhensifs et dites-leur que vous êtes disponibles pour les accompagner s'ils changent d'avis !

Présenter un message à la fois

- ★ N'hésitez pas à choisir un seul thème, voire une seule question, pour vos quart d'heure Activateurs d'égalité ou pour inviter un acteur à contribuer directement sur la plateforme de concertation : un seul message suffit !